



# **ИНВЕСТИЦИОННЫЙ ПАСПОРТ**

Поназыревского муниципального округа  
Костромской области

п. Поназырево 2025 год

## Содержание

### **ГЛАВА 1. ПРИГЛАШЕНИЕ К СОТРУДНИЧЕСТВУ.**

1. Приветственное слово главы муниципального образования по отношению к потенциальным инвесторам.

### **ГЛАВА 2. ОБЩИЕ СВЕДЕНИЯ О ПОНАЗЫРЕВСКОМ МУНИЦИПАЛЬНОМ ОКРУГЕ КОСТРОМСКОЙ ОБЛАСТИ.**

2. Историческая справка

3. Географическое положение:

- 1) Расположение муниципального образования относительно границ Костромской области;
- 2) Описание границ со смежными муниципальными образованиями Костромской области;
- 3) Особенности рельефа;
- 4) Гидрография;
- 5) Климат.

4. Административное разделение.

5. Схема территориального планирования.

6. Численность населения.

7. Удаленность от областного центра.

8. Памятники природы.

9. Памятники архитектуры.

10. Стратегия социально-экономического развития.

### **ГЛАВА 3. АДМИНИСТРАЦИЯ МУНИЦИПАЛЬНОГО ОБРАЗОВАНИЯ.**

11. Структура.

12. Круг вопросов, курируемых должностными лицами и структурными подразделениями администрации Поназыревского муниципального округа.

13. Контактная информация структурных подразделений администрации муниципального образования.

### **ГЛАВА 4. ПАРАМЕТРЫ СОЦИАЛЬНО-ЭКОНОМИЧЕСКОГО РАЗВИТИЯ ПОНАЗЫРЕВСКОГО МУНИЦИПАЛЬНОГО ОКРУГА.**

14. Уровень жизни населения:

- 1) жилищные условия населения;

15. Экономика:

- 1) промышленное производство;
- 2) сельское хозяйство;
- 3) торговля, услуги;
- 4) строительство;
- 5) туризм;

16. Рынок труда:

17. Инфраструктура района:

- 1) транспортная инфраструктура;
- 2) инженерная инфраструктура;
- 3) финансовая инфраструктура;
- 4) телекоммуникационные системы.

## **ГЛАВА 5. ТАРИФЫ**

18. Теплоэнергия.

19. Водоснабжение, водоотведение.

## **ГЛАВА 6. ПРИРОДНО-РЕСУРСНЫЙ ПОТЕНЦИАЛ МУНИЦИПАЛЬНОГО ОБРАЗОВАНИЯ.**

20. Минерально-сырьевые ресурсы;

21. Лесные ресурсы;

22. Биологические ресурсы.

## **ГЛАВА 7. НОРМАТИВНО-ПРАВОВОЕ ОБЕСПЕЧЕНИЕ ИНВЕСТИЦИОННОЙ И ПРЕДПРИНИМАТЕЛЬСКОЙ ДЕЯТЕЛЬНОСТИ НА ТЕРРИТОРИИ ОКРУГА.**

23. Нормативно-правовая база, регламентирующая инвестиционную и предпринимательскую деятельность.

24. Меры административной поддержки инвестиционной деятельности.

25. Меры административной поддержки предпринимательской деятельности.

## **ГЛАВА 8. РЕАЛИЗУЕМЫЕ ИНВЕСТИЦИОННЫЕ ПРОЕКТЫ.**

26. Инвестиционные проекты, реализация которых осуществляется на территории муниципального образования.

## **ГЛАВА 9. ИНВЕСТИЦИОННЫЕ ПРЕДЛОЖЕНИЯ.**

27. Лесопромышленный комплекс.

28. Топливо-энергетический комплекс.

29. Промышленность строительных материалов.

30. Агропромышленный комплекс.

31. Туризм.

32. Прочие.

## **ГЛАВА 10. СВОД ИНФОРМАЦИИ ПО СВОБОДНЫМ ЗЕМЕЛЬНЫМ УЧАСТКАМ И НЕЗАДЕЙСТВОВАННЫМ ИНДУСТРИАЛЬНЫМ ПЛОЩАДКАМ.**

33. Площадки для развития бизнеса.

## **ГЛАВА 11. В ПОМОЩЬ ИНВЕСТОРУ.**

34. Наименование, местонахождение, контактная информация организаций, с которыми предстоит взаимодействовать инвестору в ходе реализации инвестиционного проекта.

## ГЛАВА 1. ПРИГЛАШЕНИЕ К СОТРУДНИЧЕСТВУ.



Дорогие друзья! Уважаемые инвесторы!

Приветствую Вас и предлагаю Вашему вниманию инвестиционный паспорт  
Поназыревского муниципального округа Костромской области.

Наш округ расположен на Востоке Костромской области, имеет развитую транспортную сеть. Территорию округа пересекает железнодорожная магистраль Москва-Владивосток и автомобильная трасса Москва-Екатеринбург. Богат Поназыревский округ природными ресурсами: строительные, формовочные пески, кирпичные глины и торф.

Округ имеет удобное расположение по отношению к ряду областей России. По автомобильным и железнодорожным магистралям можно свободно добраться до Кировской, Свердловской, Нижегородской, Вологодской, Ярославской, Ивановской областей, Пермского края, а так же до Москвы.

С момента образования округа и по сегодняшний день развитие округа неразрывно связано с лесной отраслью и земледелием. Неизменным остается красота нашего лесного края. Богатая природа – основная достопримечательность нашего округа. Леса, поля, луга, реки – богаты разнообразием флоры и фауны.

Огромные лесные пространства дают богатые сырьевые ресурсы для занятия заготовкой и переработкой древесины, развитию ремесел и промыслов, охоты и рыболовства. Жителям больших городов сегодня так не хватает чистого воздуха, свежей ключевой воды, экологически чистых грибов, ягод, лекарственных растений, ароматного пчелиного меда, русской бани с березовым веником, что так благоприятно влияет на здоровье человека, - все это есть у нас.

В нашем краю с удивительной природой и чистой экологической средой живут и трудятся замечательные люди, верные традициям своих предков, и уважающие традиции людей других национальностей, которые приехали к нам и обрели здесь для себя вторую родину.

Вместе с тем округ имеет недостаточно развитую промышленность и сельскохозяйственное производство, не имеет крупных заводов и фабрик, поэтому здесь есть, где развернуться инвесторам, применить свои знания и умения, используя природные богатства нашего края, совершенствуя имеющийся здесь природный потенциал.

Округ имеет огромные возможности для развития туризма. «Жемчужины» нашего края – Слепнево озеро - ледникового периода, вытянутое на 500м в широтном и на 250м в меридиальном направлении, реки Ветлуга и Нея, чистейшие природные родники, болота, богатые брусникой и клюквой, ждут туристов, чтобы наградить их свежестью и чистотой

воды, воздуха, дарами растительного и животного мира. Здесь можно расположить туристические базы, зоны отдыха.

Уникален, расположенный в округе, Формозовский заказник, на территории которого произрастает около 140 видов растений, 1 вид занесен в Красную книгу РФ; 21 вид – занесен в Список редких и находящихся под угрозой исчезновения растений и животных Костромской области. Встречаются 40 видов млекопитающих и 90 видов птиц, из них, 26 видов занесены в Список исчезающих.

Удобное расположение, хорошие климатические условия дают все предпосылки для привлечения в округ инвесторов. Наша цель – укрепление экономики округа. Основными направлениями сегодня являются внедрение оборудования для глубокой переработки древесины, восстановление и реконструкция животноводческих комплексов, освоение земель сельскохозяйственного назначения. Мы готовы сотрудничать на взаимовыгодных условиях с инвесторами по любым направлениям социально-экономического развития округа. Готовы рассмотреть Ваши предложения и принять Вас в нашем гостеприимном Поназыревском крае - лесном уголке России.

С уважением,  
Глава Поназыревского муниципального округа

Г.В. Разумова

## ГЛАВА 2. ОБЩИЕ СВЕДЕНИЯ О ПОНАЗЫРЕВСКОМ МУНИЦИПАЛЬНОМ ОКРУГЕ КОСТРОМСКОЙ ОБЛАСТИ.

### 2. Историческая справка

Начало заселению края положило земледелие. Первые деревни стали появляться в конце 16 - начале 17 веков. По нашим селениям проходил торговый тракт из Ветлуги.

Этот край привлекал людей лесами. Заготовка и переработка леса началась еще в 1903 году, тогда на территории поселка Якшанга работала компания «Зингер» по лесопилению.

В сегодняшних границах округ образован в 1945 году. В то время на территории округа насчитывалось 130 населенных пунктов, 52 колхоза, 4 лесных промышленных предприятий, маслозавод, 2 больницы, 23 школы, 14 торговых точек. В начале 1950 года в ряде колхозов округа появился электрический свет. Следующее десятилетие можно назвать периодом новостроек: электростанция Поназыревского леспромхоза, кинотеатр «Мир», коммунальная баня.

В райцентре построено административное двухэтажное здание – РК ВКП(б) – ныне культурный центр.

В этот период по всей России распространялся метод Героя Социалистического труда, бригадира лесосечной бригады из Поназыревского леспромхоза Денисова Г.В.

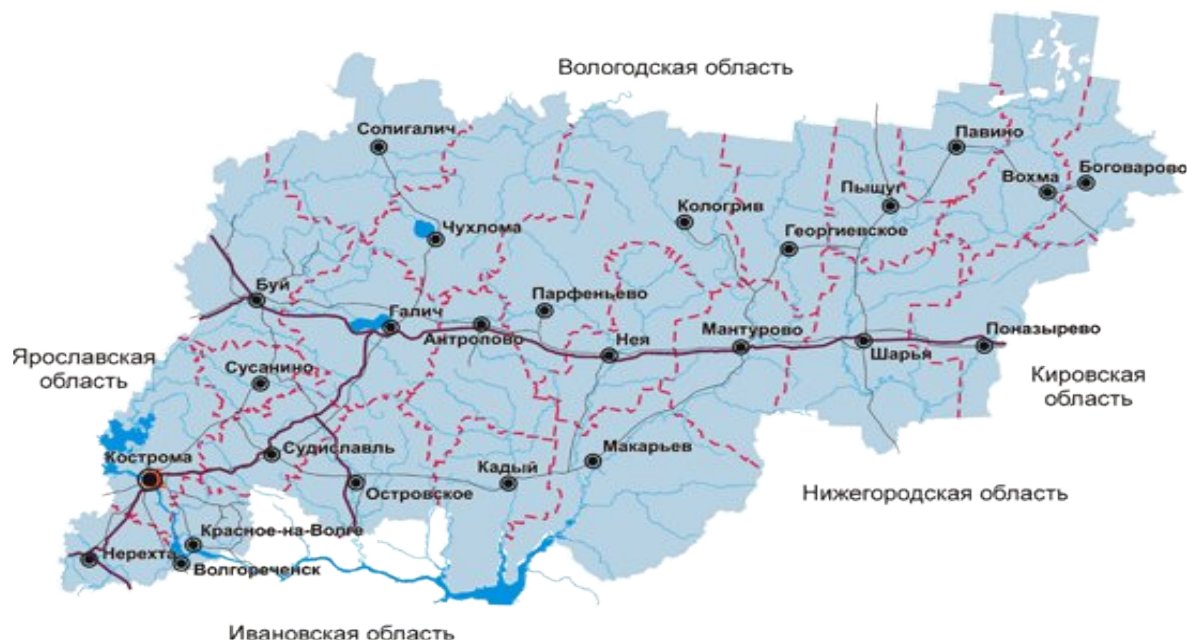
В 1968 году началось строительство дороги, связывающей райцентр с отдаленными селеньями. Работали: пять крупных совхозов, маслозавод, льноприемный пункт, заготскот, сельхозтехника, СМУЧ. Сельское хозяйство округа – 10,0 тыс. га пашни, 3,5 тыс. голов КРС, 600 голов овец, 700га льна. За высокие достижения в животноводстве Указом Президиума Верховного Совета награждены орденом Трудового Красного Знамени доярки Петухова В.А. и Самсонова Г.Я., Орденом Знак Почета – доярка Толстоброва В.Н.

Из промышленных предприятий осуществляли деятельность три крупных леспромхоза: Поназыревский, Якшангский, Шортюгский. Число работающих в лесной отрасли достигало 5,0 тыс. человек. Ежедневно до пятидесяти вагонов с лесом уходили в разные концы Советского Союза. Одновременно в округе занимались посадкой леса – до 1500га в год. За заслуги в области лесного хозяйства лесничему района Шумскому Л.И. в 1969 году присвоено звание «Заслуженный лесовод РСФСР». За успехи в лесопромышленном производстве награжден орденом Ленина вальщик леса Поназыревского леспромхоза Кириков И.Н., орденом Трудового Красного Знамени – Бебнева А.Н., рабочая Якшангского леспромхоза, орденом Знак Почета – Лобова Р.П., мастер леса Шортюгского леспромхоза.

### 3. Географическое положение

1) Расположение муниципального образования относительно границ Костромской области.

Округ расположен на востоке Костромской области и с востока районная граница одновременно является областной. Территория округа составляет 210756 га, в том числе площади лесного фонда – 180860 га или 85,8%., земли сельскохозяйственного назначения – 26058га или 12,4%. Протяженность с севера на юг 75км, с запада на восток – 35км.



## 2) Описание границ со смежными муниципальными образованиями Костромской области.

На всем протяжении восточной границы округ граничит с Шабалинским районом Кировской области. В южной части Поназыревский округ граничит с Шахунским районом Нижегородской области, с западной стороны - с Шарьинским, на севере – с Вохомским и далее с Октябрьским районами.

## 3) Особенности рельефа.

Рельеф округа разнообразный, от слабоволнистого до волнисто-бугристого с ясно выраженной овражно-балочной системой. Широко распространен рельеф слаборасчленённой эрозионно - денудационной равнины, плоскоравнинный и увалисто-холмистый.

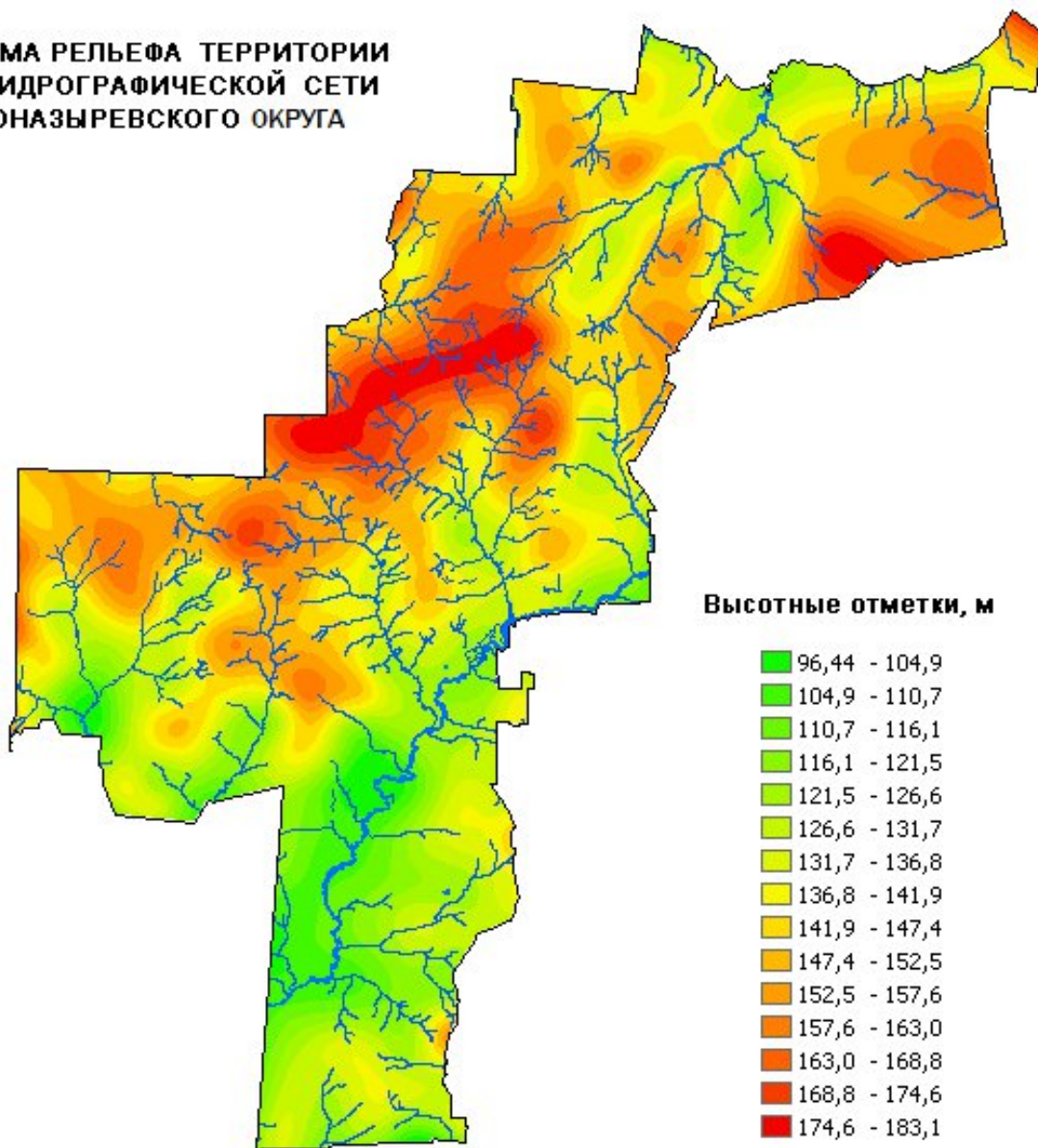
Слабопологие склоны пересечены небольшими оврагами, по днищам которых текут ручьи. Отдельные участки равнины заболочены и заняты торфяными месторождениями.

## 4) Гидрография.

На территории округа берут начало многие мелкие притоки реки Ветлуги. Из них наиболее значительны р. Нея с притоками Хмелевка и Прудовка, реки Якшанга и Шортюг. Поймы этих рек узкие или плохо выражены, а местами совсем отсутствуют, проходят в лесах и не имеют больших площадей кормовых угодий. Берега крутые, часто заросшие кустами.

Уровневый режим рек характеризуется высоким весенним половодьем, низкой летне-осенней меженью. Повышение уровня рек весной начинается в середине апреля и наибольшей величины достигает к концу месяца. Спад уровней на крупных и средних реках продолжается до середины июня, а на небольших реках половодье заканчивается во второй декаде мая.

**СХЕМА РЕЛЬЕФА ТЕРРИТОРИИ  
И ГИДРОГРАФИЧЕСКОЙ СЕТИ  
ПОНАЗЫРЕВСКОГО ОКРУГА**



Первые ледяные образования в виде сала и заберегов появляются на реках в ноябре. На реке Нея в период ледостава встречаются участки рек с неустойчивым зимним режимом – наличием полыней или более поздним замерзанием. Ледовые явления на реках начинаются, в основном, через 3-5 дней после перехода температуры воздуха через отметку 0 °С.

Продолжительность периода льдообразования 8-15 дней. При устойчивых морозах ледостав устанавливается в течение 1 - 3 суток, при неустойчивых морозах продолжается 15-20 дней.

Продолжительность ледостава 150-170 дней. Наибольшая толщина льда на реках в марте 70-80см. Вскрытие рек происходит 15 - 20 апреля. Средняя продолжительность замерзания рек составляет 4 - 5 месяцев.

Основными физико-географическими особенностями территории Поназыревского муниципального округа, определяющими величину и характер общего стока, является умеренный климат, равнинный характер рельефа, залесенность и заболоченность, а так же высокое стояние грунтовых вод. Эти факторы обуславливают значительную величину стока.

Прогрев воды рек начинается ранней весной ещё при наличии ледяного покрова.

Повышение температуры воды во второй - третьей декаде апреля в среднем составляет 6,5 – 8 °С, а в мае - июне – 5 - 7 °С. Наиболее высокая температура воды отмечается в июле (свыше + 20 °С тепла).

По химическому составу вода рек относится к гидрокарбонатному классу с преобладанием ионов кальция.

Большая часть территории округа является благоприятной для сельского хозяйства и массового отдыха.

В геологическом строении округа принимает участие мощная толща пород палеозоя, залегающая на размытой поверхности докембрийского фундамента.

Девонские отложения представлены известняками, доломитами, песчаниками, общая мощность до 500м.

Каменноугольное отложение представлено известняками, доломитами, переслаиванием песчаников, глин, мергелей, алевролитов. Общая мощность отложений 500 - 600м.

Нижнетриасовые отложения представлены песками с прослоями и линзами глин, песчаников, конгломератов. Общая мощность отложения 50 – 100м.

По долинам рек развиты аллювиальные образования, выраженные песками, суглинками, супесями, глинами, в толще которых встречаются линзы и прослои торфов, илов. Часто они оторфованные и иловатые.

Болотные осадки развиты на болотах и выражены торфом мощностью 1-2м. На торфяных месторождениях мощность достигает 4 - 6м. На дне болот залегают донный ил (сапропель) и иловатые, торфяные, песчано-глинистые водонасыщенные текучей консистенцией с большим содержанием карбонатов и органических веществ. Мощность этих образований до 3-5м и более.

## 5) Климат.

Климат Поназыревского муниципального округа умеренно – континентальный, с продолжительной снежной зимой и умеренно теплым летом. Господствующими ветрами являются северные и юго-западные.

Основными факторами, влияющими на характер климата, является воздействие масс воздуха умеренных широт и арктических холодных воздушных масс. Воздействие арктических холодных воздушных масс приводит к возникновению заморозков – поздних в весеннее время и ранних в осенний период.

Зимний период – наиболее продолжительный из всех времен года, продолжительностью около 5 месяцев. Зимние процессы охватывают третью декаду ноября, декабрь, январь, февраль и половину марта. Самый холодный месяц - январь со средней температурой – 13 °С, в наиболее холодные зимы она опускается до – 18 °С. Вторжение арктических масс воздуха приводит к возникновению температуры воздуха и покрытой снегом почвы до - 38 °С. Снежный покров устанавливается в середине ноября. Продолжительность устойчивого залегания снежного покрова 163 дня в году. В лесах и низинах снежный покров более мощный по сравнению с безлесными и возвышенными участками.

Весна наступает во второй декаде марта, полное оттаивание грунта происходит к началу мая. В мае обычно наблюдаются возвраты холодов и связанные с ним заморозки.

Иногда заморозки бывают в конце июня месяца. Благодаря таянию снегов в апреле в почве сохраняется достаточно продуктивной влаги, поэтому растения в достаточной мере бывают обеспечены влагой.

Летний период со среднесуточной температурой воздуха выше + 15 °С составляет около 60 дней, начинается с середины июня и заканчивается к 20 августа. Самым теплым

месяцем является – июль с температурой + 18 °С. Максимальная температура достигает + 36 °С.

Осень наступает в конце первой декады сентября, через несколько дней после этого обычно наступают заморозки. Отличается быстрым понижением температуры воздуха, увеличением числа дней с пасмурной и дождливой погодой.

Среднегодовая температура составляет + 2,4 °С.

Годовое количество осадков в среднем составляет 581 мм.

Таблица 3.1.1 – Годовое количество осадков (мм).

январь	февраль	март	апрель	май	июнь	июль	август	сентябрь	октябрь	ноябрь	декабрь	Год (сумма)
35	26	25	38	48	70	85	67	60	63	52	44	613

#### 4. Административное разделение

26.04.2022 принят Закон Костромской области № 199-7-ЗКО "О преобразовании муниципальных образований, входящих в состав Поназыревского муниципального района Костромской области, и внесении изменений в отдельные законодательные акты Костромской области". С согласия населения, выраженного представительными органами Поназыревского муниципального района Костромской области и поселений, входящих в состав Поназыревского муниципального района Костромской области, преобразовано муниципальное образование – городское поселение поселок Поназырево, Полдневицкое сельское поселение, Хмелевское сельское поселение, Якшангское сельское поселение, входящие в состав Поназыревского муниципального района Костромской области, путем их объединения во вновь образованное муниципальное образование со статусом муниципального округа.

#### 5. Схема территориального планирования.

На территории муниципального округа разработана Схема территориального планирования Поназыревского муниципального округа Костромской области.

Схема территориального планирования является обязательным документом для органов местного самоуправления при принятии и реализации ими решений в части использования территориальных ресурсов, а также, может являться основанием для изменения границ муниципальных образований в установленном порядке.

В основу разработки проекта схемы положен методологический принцип рассмотрения территории муниципального округа, как сложной территориальной геозкосистемы, включающей пять подсистем: природно-ресурсную, социально - демографическую, эколого - природопользовательскую, производственно - экономическую и инженерно-инфраструктурную.

Состав, содержание и назначение схемы территориального планирования определяется Градостроительным кодексом Российской Федерации и Федеральным

законом № 131 «Об общих принципах организации местного самоуправления в Российской Федерации».

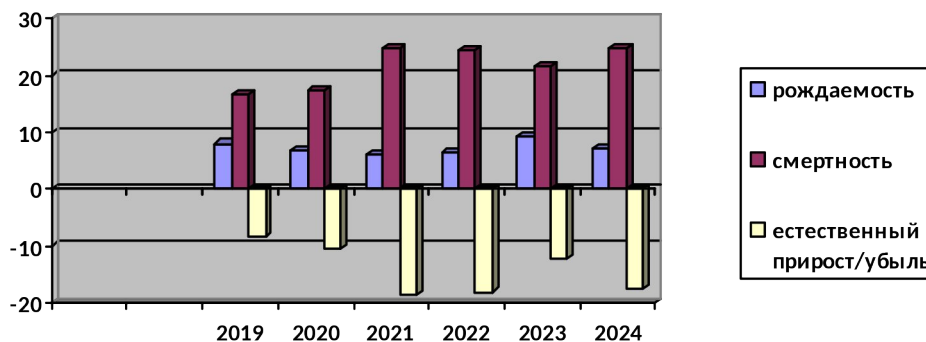
Основные положения схемы территориального планирования отражают комплекс мероприятий, обеспечивающий долгосрочное устойчивое социально-экономическое развитие муниципального округа на 20-25 лет.

## 6. Численность населения.

На 1 января 2025 года общая численность населения округа составляла 4488 человека, из них городское население 2829 человек, сельское население составляет 1659 человека.

Ежегодное сокращение численности жителей в районе – на 170-200 человек, или 1,5-1,8% от общей численности, что вызвано естественной и миграционной убылью населения.

Естественное движение населения в показателях на 1000 жителей



## 7. Удаленность от областного центра.

Центр округа – поселок городского типа Поназырево, расположен у автомобильной трассы Москва-Екатеринбург. Сообщение между поселениями осуществляется по грунтовым дорогам, проезжим в любое время года. Северная железная дорога пересекает Центральную часть округа.

Удаленность от областного центра – 434км.

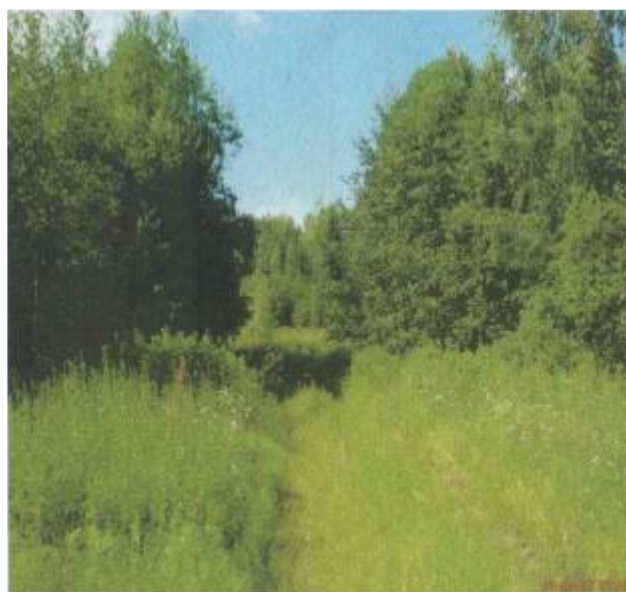
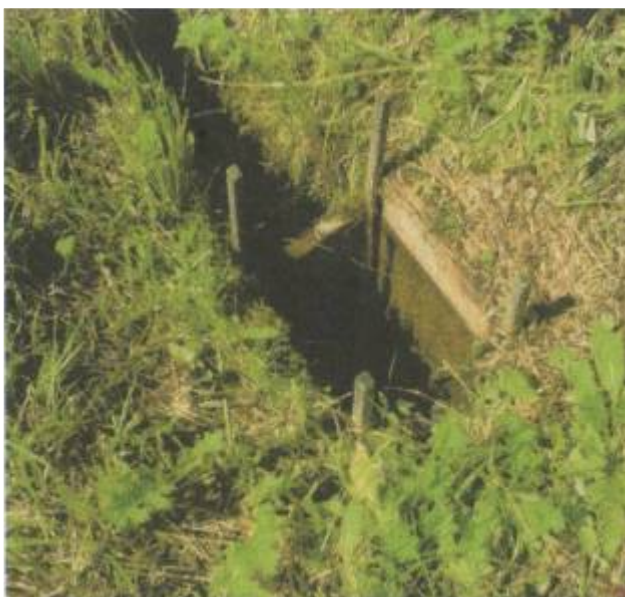
## 8. Памятники природы.

Поназыревский муниципальный округ относится к экологически чистому региону. Родники гордость округа. Родничок в с. Хмелевка появился в 1838 году. Вот, что рассказала жительница села Облукова Зоя Васильевна. Вначале родничок был немного правее, прошло время и его завалило, так как берега были очень крутые. Через некоторое время родничок пробился в другом месте и бьет до сих пор.



Родник с. Хмелевка «Живая капля»

Большой интерес у населения вызывает история родника «Святой» у деревни Малое Девушкино, в стороне от центральной дороги. В этой деревне в далекие времена жила колдунья Щербакова Елена Евлампиевна. В народе ее называли просто Еленушкой.



За исцелением к ней обращались жители не только близлежащих деревень и поселков, но и городов Шарьи, Ленинграда и других. В лечении она применяла кроме лекарственных трав воду из родничка, расположенного на ее огороде. Этот родничок и сейчас знаменит. Сколько лет прошло, а вода в нем не иссякает. Вода всегда чистая и прозрачная. Родник в урочище Малое Девушкино был взят на учет в Костромском комитете экологии и природных ресурсов в 1991 году. С 1992 года по 1996 год родник являлся памятником природы.



Памятник жителям с. Малое Девушкино



К природным достопримечательностям округа относится и родник, который находится в двухстах метрах к востоку от Полдневицкой средней общеобразовательной школы, в небольшом перелеске, недалеко от центральной дороги. Это удивительное место похоже по описанию на сказочный лес. Вокруг темные ели, осины, папоротники, а в центре словно блюдце, наполненное водой, находится ручей. Вокруг влажно. Весной рядом протекает

правый рукав реки Полдневка. Со временем люди стали замечать, что при употреблении воды из ручья стали излечиваться болезни желудка, живота. Заметили, что ручей в одном месте не застывает и зимой, и поняли, что на этом месте родник. Место облагородили, вырубил кустарник, сделали дорожку и новое ограждение в виде деревенского колодца.

Памятник природы – Воронцовский пруд – находится в п. Полдневица. Это пойма реки Полднёвки, затопленная водой в связи с возведением дамбы. Обитателями пруда являются бобры, ондатры, чайки и утки. На водную гладь пруда часто опускаются стаи белоснежных удивительных птиц – лебедей, изумляя своей красотой жителей и гостей посёлка. Несколько лет селилась в прибрежных камышах и птица выпь.



Озеро Слепнево

Особое положение в районе занимает государственный природный заказник областного значения «Формозовский», расположенный в 4км к востоку от п. Панино или 18км от пос. Поназырево. Общая площадь заказника 7958га. Заказник организован в целях сохранения (восстановления) ценных природных комплексов. Территория имеет эталонное значение,

как старейший полигон зоологических исследований 20 века. Эти места связаны с исследовательской деятельностью выдающегося русского зоолога и зоогеографа, профессора А.Н.Формозова. С северо-востока и юго-востока к ландшафтам заказника примыкают болотные урочища. Остаточный водоем представлен озером Слепнево в восточной части заказника. Оно вытянуто на 500м в широтном и 250м в меридиальном направлении.

Достопримечательностью городского поселения стал и родник поселка Панино, самый многоводный в округе. Его мощная струя диаметром 15см бьет из пологого песчаного склона. Режим водостока постоянный, со скоростью 60 литров в минуту. Родник освящен настоятелем храма Ксении Петербургской отцом Сергием Мартыновым. Над купелью расположена икона Святой Троицы. Освященный источник получил название в честь этой иконы Святотроицкий.



Богатая природа - основная достопримечательность нашего округа. 78% территории округа занимают леса.

Древний летописец говорил: леса эти, как море и полны всякого зверья. Неслучайна композиция герба округа: в зеленом поле сидящие сообращенные белки, держащие еловую шишку над резным подзором кровли в виде стропила с малыми зубцами внизу и с прикладом, имеющим вид гонта с выемками по сторонам, прорезным водяным листом вверху и тремя вырастающими полулилиями снизу органично несут в себе символику окружающей природы и символику человеческой деятельности.

Природные лесные богатства отражены зеленым цветом. Эту символику усиливают фигуры белок держащие еловую шишку, подчеркивая богатство не только флоры, но и фауны. Золотой подзор кровли, изображенный в виде стропил указывает на ведущуюся практически в течении столетия заготовку и переработку древесины, отражая мастерство наших умельцев. Зеленый цвет символизирует экологию, здоровье, надежду, жизненный рост. Золото в геральдике символ богатства, прочности, постоянства, уважения.

## 9. Памятники архитектуры.

На территории округа имеются объекты культурного наследия регионального значения:

- жилой дом для рабочих лесопильного завода Зингера в п. Якшанга.



1я треть 20 века. Характерный пример многоквартирного деревянного дома, возведенного в 1920-х начале 1930-х гг. в традициях эклектики. Здание рубленое из бревен без остатка и обшито по фасадам узким тесом. Двухэтажный прямоугольный в плане объем, вытянутый вдоль улицы, завершен вальмовой кровлей. С двух сторон к торцам примыкают чуть пониженные пристройки сеней под односкатными кровлями. Главный фасад в восемь оконных осей симметричен относительно центра, подчеркнутого узкой лопаткой. Три оси окон по ее сторонам отделены такими же лопатками от узких прясел в одну оконную ось на флангах. На

каждом этаже, имеющем самостоятельные входы, расположено по четыре квартиры.

- здание водокачки в п. Поназырево, 1905 года постройки;

Здание состоит из двух смыкающихся между собой частей – кирпичной производственной и деревянной жилой. Углы кирпичного объема подчеркнуты массивными огибающими лопатками, фиксированными в верхней части тумбами; венчающий карниз дополнен зубчиками. Крупные окна с пологими лучковыми перемычками акцентированы полуналичниками с замками. В кирпичном объеме находится машинный зал и помещение для двигателя, в деревянном – однокомнатная квартира для техника, обслуживающего станцию.



- церковь рожества Богородицы в с. Хмелевка, 1834 года постройки;



Характерный для провинциальной культовой архитектуры памятник в стиле позднего классицизма. Колокольня сооружена в 1890-1891 гг. продольно-осевая композиция церкви сильно вытянута с запада на восток. С востока примыкает алтарь, с запада – трапезная, которая связана притвором с нижним ярусом колокольни. Кубический четверик храма несет световую ротонду, увенчанную куполом. Фасады четверика храма с тремя прямоугольными окнами украшены четырьмя пилястрами. Ротонда прорезана восьмью арочными окнами и расчленена двумя поясами

полочек, проходящих в уровне подоконников и пять арок. В храме купольная ротонда опирается на стены четверика при помощи парусов. В основании ротонды сохранился кирпичный карниз с двухступенчатыми зубцами. На парусах под побелкой находятся живописные изображения евангелистов.

- Волостное правление с. Хмелевка, 1900-е года постройки;

Характерный для своего времени пример сельского общественного здания, получившего упрощенную пространственную композицию и несложный эклектический декор. Достаточно крупный прямоугольный в плане сруб-семистенок, вытянутый по оси север-юг, завершен двускатной крышей с фронтонами на торцах и в центральной части переднего западного фасада. Перед входом со стороны заднего фасада и на торцах к нему примыкают поздние деревянные пристройки. Стены завершены карнизом на фигурных кронштейнах, под которыми проходит фриз, украшенный плоскими накладными панелями. Окна обрамлены наличниками с резными вертикальными стойками и треугольными навершиями-фронтонами. Планировка состоит из шести различных по площади комнат и двух маленьких прихожих. Сохранились двупольные филенчатые двери.



- Башня «Рожновского» в п. Поназырево, 1905 года постройки;



Самое выразительное инженерное сооружение стационарного комплекса, выполненное по типовому проекту в формах кирпичного стиля. Композиция восьмигранного столпообразного сооружения состоит из двух ярусов: высокий нижний возведен из кирпича с лицевой кладкой фасадов, а его цоколь облицован блоками белого камня; тесовый верхний каркасной конструкции, чуть более широкий, скрывает металлический резервуар для воды. Здание завершено пологой восьмискатной кровлей, несущей граненый барабанчик с низким шпилем-громоотводом. Каждая из граней

нижнего яруса трактована как вертикальная филенка с зубчатым верхом. В ее поле помещены горизонтальные вставки из поребрика. Внутри нижнего яруса расположена винтовая металлическая лестница, ведущая на галерею-обход вокруг водяного бака.

- Башня водопроводная лесопильного завода «ЗИНГЕР»

Водоемное здание – единственное сооружение, сохранившееся от лесопильного завода компании «Зингер». Земля, на которой располагался завод, числилась в документах как лесная дача, входившая в состав обширных владений княгини Гагариной. Водонапорная башня – стройное восьмигранное сооружение с трехъярусной композицией. Высокий кирпичный столп, разделенный промежуточным поясом на два яруса, несет деревянный третий ярус, завершенный пологой восьми скатной кровлей,- в нем находится железный резервуар для воды. Грани башни между лопатками трактованы как узкие филенки с зубчатым верхним и нижним краями.



Широкий карниз второго яруса опирается на ряд ступенчатых консолей, напоминающих машикули. Выступ карниза служит основанием для деревянной обходной галереи вокруг третьего яруса, единственным украшением которого служили узкие доски-лопатки, прикрывавшие срезы бруса на углах. Вход в интерьер башни расположен на ее северной грани. Внутри кирпичной части находится первоначальная винтовая лестница к водному баку. Вторая многомаршевая наружная металлическая лестница, примыкающая к южной грани, ведет на обходную галерею.

## 10. Стратегия социально-экономического развития.

Стратегия развития Поназыревского муниципального округа направлена на стабилизацию ситуации и стимулирование последующего роста с целью достижения высокого уровня социально-экономического развития округа, соответствующего потенциальным возможностям территории.

Рост экономического потенциала будет осуществляться как за счет восстановления утраченного потенциала, так и за счет его дальнейшего развития, при максимальном использовании конкурентных преимуществ территории, в целях повышения промышленного, рекреационного и инфраструктурного освоения территории.

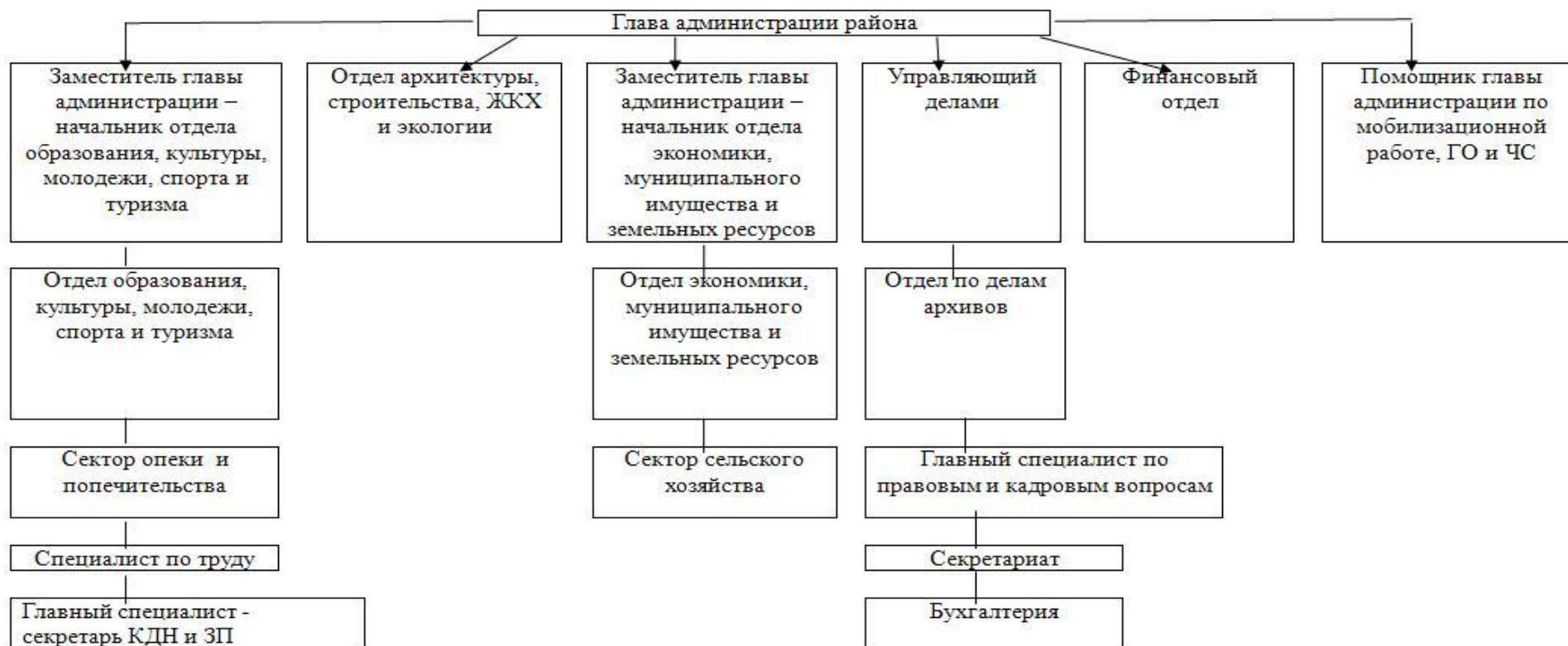
Приоритетными направлениями социально-экономического развития Поназыревского муниципального округа на среднесрочную и долгосрочную перспективу будут:

- оптимальное использование географического положения, природно-климатических условий, свободных трудовых ресурсов, квалифицированных кадров и минерально-сырьевой базы для социально-экономического развития округа. Привлечение инвесторов в округ;
- максимальное привлечение на условиях софинансирования средств федерального и областного бюджетов в округ;
- всесторонняя поддержка развития малого и среднего предпринимательства в округе;
- снижение неэффективных расходов жилищно-коммунальных услуг; модернизация инфраструктуры ЖКХ;
- расширение перечня и повышение качества предоставляемых муниципальных услуг. Переход на оказание муниципальных услуг в электронном виде;
- снижение неэффективных расходов учреждений бюджетной сферы;
- оптимизация, развитие и укрепление материально-технической базы учреждений социальной сферы;
- богатый, разнообразный природный мир, что можно использовать для создания природно-оздоровительных зон массового отдыха.

### ГЛАВА 3. АДМИНИСТРАЦИЯ МУНИЦИПАЛЬНОГО ОБРАЗОВАНИЯ.

Утверждена:  
 решением Собрания депутатов  
 Поназыревского муниципального района  
 от 29 марта 2018года № 25  
 (в редакции решения Собрания депутатов от 30.11.2018г. № 76)

Структура администрации Поназыревского муниципального района Костромской области



## 12. Круг вопросов, курируемых должностными лицами и структурными подразделениями администрации муниципального образования.

**Глава Поназыревского муниципального округа Разумова Галина Васильевна, тел. 8(494 48) 2-12-33**

Возглавляет администрацию Поназыревского муниципального округа (далее - администрация округа), осуществляет общее руководство деятельностью администрации округа, ее структурных подразделений по решению вопросов местного значения, отнесенных к компетенции администрации округа.

1. Координирует и контролирует деятельность:

- заместителей главы администрации округа;
- финансового отдела;
- управляющего делами администрации округа;
- помощника главы администрации по мобилизационной работе, гражданской обороне и чрезвычайным ситуациям;
- помощника главы по привлечению инвестиций;
- помощника главы по правовым и кадровым вопросам.

2. Заключает от имени администрации округа гражданско-правовые договора.

3. Осуществляет функции распорядителя бюджетных средств бюджета округа.

4. Взаимодействует по вопросам местного значения округа с предприятиями и учреждениями округа, общественными организациями, территориальными органами федеральных органов государственной власти, государственными органами и органами исполнительной власти Костромской области, главами муниципальных образований Поназыревского муниципального округа, отделом внутренних дел по Поназыревскому округу.

**И.О. Заместителя главы администрации – Некрасова Ольга Александровна, тел. 8(494 48) 2-16-57**

Возглавляет отдел образования, культуры, молодежи, спорта и туризма.

Осуществляет общее руководство деятельностью структурных подразделений администрации округа по вопросам образования, культуры, молодежи, спорта и туризма.

Осуществляет взаимодействие с другими ведомствами, организациями и муниципальными органами, государственными и муниципальными служащими, муниципальными образованиями.

**Заместитель главы администрации – Черепов Игорь Анатольевич, тел. 8(494 48) 2-14-37**

Возглавляет отдел по развитию территорий.

Осуществляет общее руководство деятельностью структурных подразделений администрации округа по вопросам развития территории округа.

Осуществляет взаимодействие с другими ведомствами, организациями и муниципальными органами, государственными и муниципальными служащими, муниципальными образованиями.

**Управляющий делами администрации Поназыревского муниципального округа Косарева Екатерина Александровна, тел. 8 (494 48) 2-17-54.**

Координирует и контролирует деятельность:

- отдела по делам архивов,
- общий сектор администрации округа,

### 13. Контактная информация структурных подразделений администрации Поназыревского муниципального округа.

157580, Костромская область, Поназыревский район,

п. Поназырево, ул. Свободы, д.1

Код района 8 (494 48)

отдел архитектуры, строительства, ЖКХ и экологии – 2-14-37

отдел экономики и сельского хозяйства – 2-10-02

отдел муниципального имущества и земельных ресурсов – 2-19-67

финансовый отдел – 2-19-55

отдел образования, культуры, молодежи, спорта и туризма – 2-16-48, 2-10-45

отдел по делам архивов - 2-12-03

## **ГЛАВА 4. ПАРАМЕТРЫ СОЦИАЛЬНО-ЭКОНОМИЧЕСКОГО РАЗВИТИЯ ПОНАЗЫРЕВСКОГО МУНИЦИПАЛЬНОГО ОКРУГА.**

### 14. Уровень жизни населения:

#### 1) жилищные условия населения

Жилищное строительство в округе ведется за счет средств индивидуальных застройщиков, а также за счет ссуд и субсидий. В стадии строительства находится 17 индивидуальных жилых дома.

В настоящее время имеются свободные земельные участки под строительство жилых домов на территории округа в количестве 46,8 тыс. кв.м.

### 15. Экономика

#### 1) промышленное производство

В Поназыревском округе зарегистрировано 55 хозяйствующих субъектов и 93 индивидуальных предпринимателей. Крупных промышленных предприятий в Поназыревском муниципальном округе нет. Из обрабатывающих предприятий в округе осуществляют деятельность: по производству пищевых продуктов (хлебобулочные изделия) ИП Асатрян Р.Р.; издательская и полиграфическая деятельность – ОГУ «Редакция газеты «Районный вестник»; производство пара и горячей воды – МКУП «Поназыревское ЖКХ», переработка древесины (деревянные опоры линий электропередач) – ООО «Леспромснаб».



окорка бревен



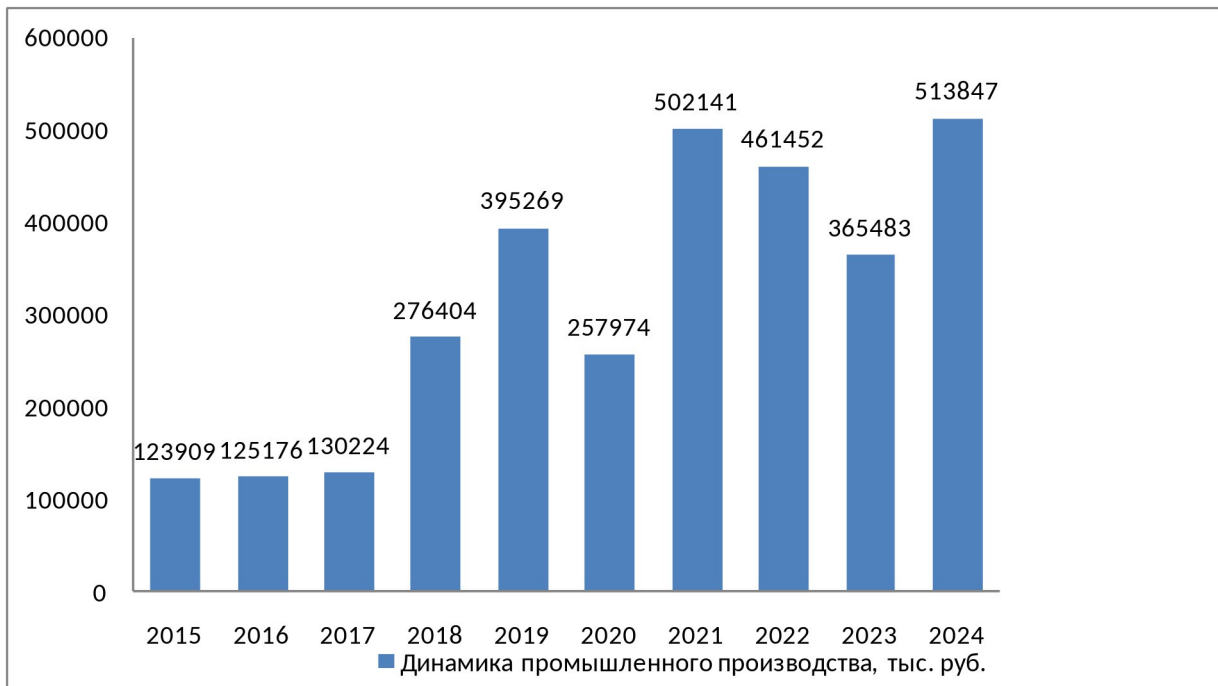
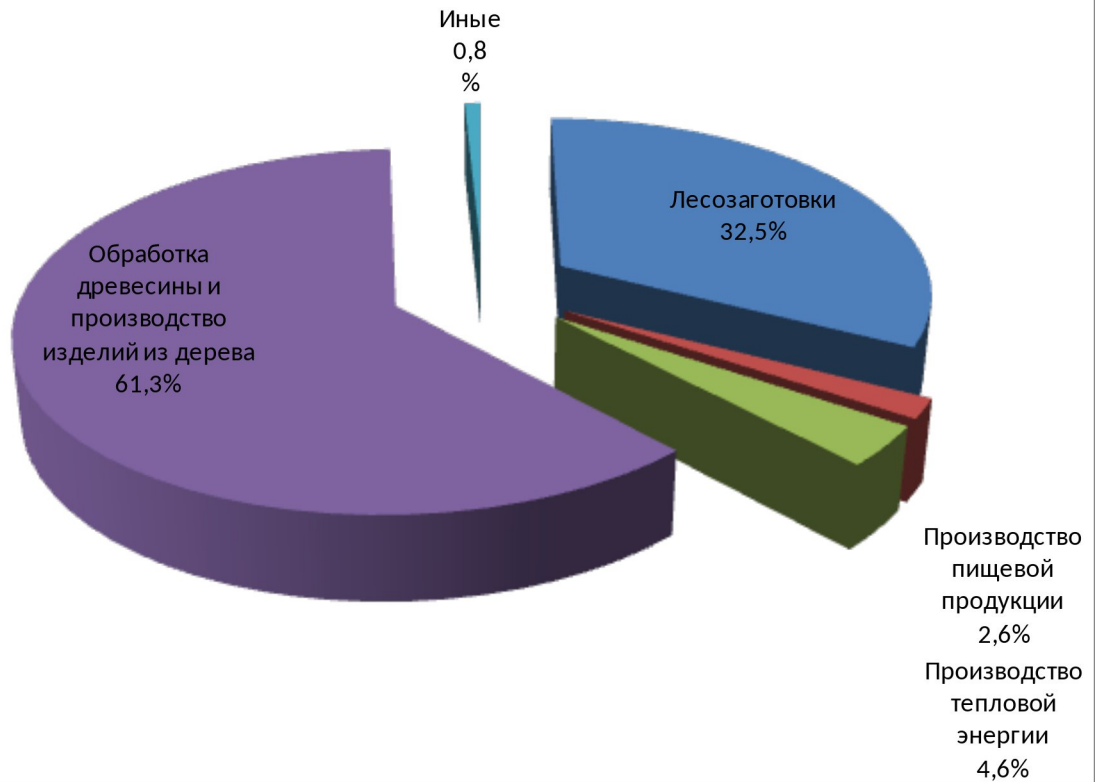
пропитка бревен

В промышленном производстве объем отгруженной продукции, работ, услуг собственного производства за 2024 год составил 513,8 млн. рублей, на 40,6 % больше к уровню 2023 года, в том числе: лесозаготовка 166,9 млн. руб.; пищевая промышленность 9,5 млн. руб.; деревообработка 315,0 млн. руб.; производство и распределение электроэнергии, пара и воды 21,5 млн. руб.



Хлебобулочные изделия ИП Асатрян Р.Р.

## Структура отгруженной продукции по средним и малым предприятиям за 2024 год



## 2) сельское хозяйство

В округе по состоянию на 01.01.2025 года зарегистрировано:

- сельскохозяйственных производственных кооперативов – 1;
- крестьянское фермерское хозяйство – 1;
- количество личных подсобных хозяйств граждан - 3535;

Количество сельхозпредприятий, отнесенных к малым предприятиям на 01.01.2025г. - 2 ед.

- доля занятых в малых предприятиях к общей численности занятых в сельском хозяйстве 100%

**Поголовье скота и птицы на конец года, валовое производство продукции животноводства, продуктивность в сельскохозяйственных организациях**

Наименование показателя	Ед. изм.	2023 г.	2024 г.
Крупный рогатый скот	голов	61	69
Поголовье свиней	голов	-	-
Валовое производство			
Молоко	тонн	-	-
Мясо (выращивание живой вес)	тонн	-	-
Мясо (реализация живой вес)	тонн	2,3	1,1
Надой молока на корову	кг.	-	-



**Структура посевных площадей сельхозпредприятий, фермерских (крестьянских) хозяйствах**

Наименование показателя	Единица измерения	2023 год	2024 год
Посевная площадь – всего,	га	548	548
в т.ч.; Зерновые	га	85	85

Яровая пшеница	га		
Ячмень	га		
Овес	га		
Картофель	га		
Кормовые культуры – всего	га	435	435
из них однолетние травы	га		
Многолетние травы	га	435	435
в т.ч. бобовые	га		
из них клевер	га		



Валовое производство продукции растениеводства в сельскохозяйственных организациях, фермерских (крестьянских) хозяйствах тонн

Наименование показателя	Ед. изм.	2023 г.	2024 г.
Зерновые - всего	тонн	85	85
Картофель	тонн		
Сено	ц.к.ед.	3 2 1 0	3 2 1 0
Корнеплоды	тонн		
Солома на корм	тонн		

## Перечень основных предприятий АПК Поназыревского муниципального округа

№ п/п	Наименование сельского поселения, почтовый адрес, тел. факс, адрес эл. почты	Глава сельского поселения Ф.И.О.	Наименование предприятия	Количество населенных пунктов на территории	Численность работающих на предприятии,	Форма собственности	Основной вид деятельности	Почтовый адрес	Ф.И.О. руководителя (должность)	Тел. факс, адрес эл. Почты	Виды выпускаемой продукции
	Поназыревский муниципальный округ		СПСК «Старт»	31	5	Частная	Сельское хозяйство	157582, Костромская обл., Поназыревский р-н, д.Горлово	Председатель Матанцев О.И.		Мясо КРС, зерно

### 3) Торговля, услуги

Сферу розничной торговли и общественного питания в округе представляют муниципальные общеобразовательные учреждения, ООО «Якшангский лес» (директор Золотарев В.А., т. 2-12-97).

Объем розничного товарооборота за 2024 года по округу составил: 215,9 млн. рублей или 102,6% в текущих ценах к уровню 2023 года; и оборот по общепиту – 15,6 млн. рублей или 98,1 % к уровню 2023 года.



Платные услуги населению округа оказывают индивидуальные предприниматели и предприятия, организации различных форм собственности, в том числе муниципальные: Поназыревское отделение ОГБУЗ «Шарьинская ОБ» (руководитель Баранов В.В., т. 2-19-68), Поназыревский филиал ОГБУ «Костромаавтодор» (руководитель Иванов Е.С., т. 2-18-94). Объем платных услуг за 2024 год по округу составил – 35 млн. рублей, или 103,8 % в текущих ценах к уровню 2023 года.

### 4) строительство

В соответствии с требованиями Жилищного Кодекса в округе разработана и утверждена схема территориального планирования Поназыревского муниципального округа, утвержден генплан городского поселения п. Поназырево, утверждены генпланы 3 сельских поселений. В 2013 году разработаны правила землепользования и застройки поселений.

С марта 2005 года в районе функционирует строительная фирма ООО «Арагат». Предприятие осуществляет строительство и реконструкцию торговых площадей, ремонт оборудования в котельных, оказывает платные услуги населению.

Объем работ, выполненных за 2024 год по виду деятельности «строительство» организациями, не относящихся к субъектам малого предпринимательства не осуществлялся.

## 5) туризм

В настоящее время туристический поток в округе невелик. Разработаны 2 туристических маршрута. В округе имеется уникальное озеро Слепнево, Формозовский государственный природный заказник, сплавная река Нея с живописными берегами. Поназыревский муниципальный округ относится к экологически чистому региону.

В округе имеются: сквер у памятника-обелиска; парк у железнодорожной станции п. Поназырево; памятник герою Советского Союза Н.К. Шатрову.



сквер победы



памятник Н.К. Шатрову

В округе действует историко - выставочный центр, который открыт в 1994 году. В нем можно более подробно ознакомиться с историей края. Сегодня здесь на хранении находится 1142 экспонатов.



В Поназыревском округе родились и жили такие известные люди, как: русский известный писатель, геолог по профессии Куваев Олег Михайлович, герой Советского Союза Шатров Николай Константинович, воин-интернационалист Липаков Александр Викторович.

### *Куваев Олег Михайлович*

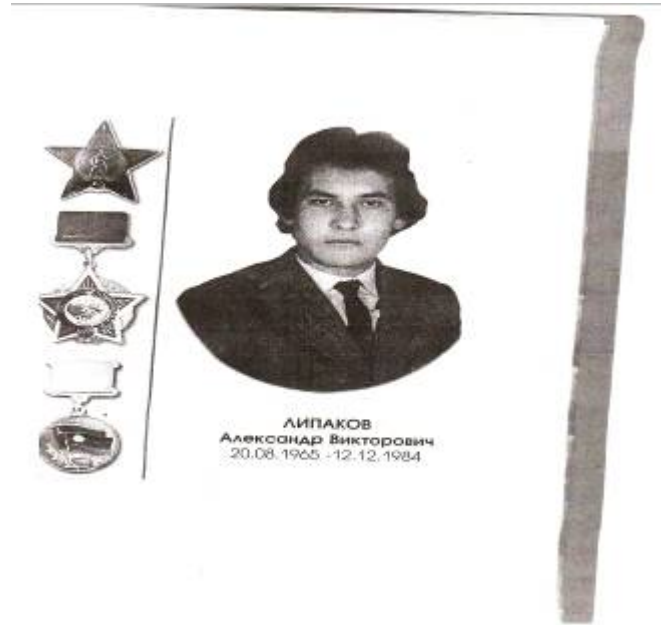


Родился 12.08.1934 года на станции Поназырево Костромской области. В 1939 году семья переезжает в Свечинский район Кировской области. В 1952 году заканчивает десятилетку в школе-интернате г. Котельнича и поступает в Московский геологоразведочный институт им. С. Орджоникидзе на геофизический факультет. В 1956 году во время экспедиции на Тянь-Шань пишет свой первый рассказ «За козерогами». 1958 год - заканчивает институт и получает распределение на Чукотку. В 1960 году переводится в Магадан в центральное геологическое управление Северо-Востока. В этом же году он становится членом Союза журналистов СССР. В 1965 году Куваев переезжает в г. Калининград Московской области с намерением посвятить свою дальнейшую

жизнь литературной деятельности. На книгах Куваева воспиталось не одно поколение российских мальчишек и девчонок по всей стране. Его романы, рассказы и повести переводятся на многие иностранные языки. По его романам, повестям и рассказам сняты фильмы, поставлены театральные спектакли, записаны радиопостановки.

### *Липаков Александр Викторович*

Родился 20.08.1965 года в д. Черёмное Поназыревского района. Закончил восьмилетку в селе Хмелёвка. Дома он с детских лет все делал по хозяйству, в школе вел за собой Тимуровскую команду. Он не раз лидировал в конкурсе «Зеленый патруль», строил скворечники, берег и охранял посадки. Влюбленный в природу, Саша подает заявление в Рыбинский лесотехникум. До призыва в ряды Вооруженных сил работал в Поназыревском мехлесхозе мастером леса. 13.04.1984 года провожали Александра в армию. Воевал разведчиком-пулеметчиком в Афганистане в воинской части № 53336. Участвовал в 5 крупных боевых операциях, 12 раз выезжал для сопровождения колонн. 12.12.1984г при проведении боевой операции по разгрому моджахедов в районе н.п. Ишанан рядовой Липаков действовал в составе разведывательной десантной роты. Действуя смело и решительно, Липаков вступил в неравный смертный бой. Посмертно удостоен ордена Красной Звезды. Похоронен Александр в селе Хмелёвка на берегу реки Хмелёвки.



### *Шатров Николай Константинович*



Родился 03.12.1905 года в д. Гудково Поназыревского района. Мальчик рано осиротел, беспризорничал, затем воспитывался в детском доме г. Муром. После семилетней школы окончил совпартшколу, работал слесарем на заводе. С 1923 по 1929 год проходил службу в Красной Армии. В 1931г. вновь призван в её ряды и направлен в танковые войска. После окончания Саратовской бронетанковой школы проходил службу в 13й механизированной бригаде в должности командира роты учебного танкового батальона. Воевал в Испании. В боях под Фуэнтес-де-Эбро неоднократно водил танковую роту в атаку, показывая подчиненным образцы мужества и храбрости. 22.10.1937г во время очередной атаки, танк, в котором находился Шатров, был подбит. Когда Николай устранял неисправность, его застрелил снайпер. В 1974г. было принято решение

о переименовании проспекта Вокзальный в проспект имени Героя Советского Союза Н.К. Шатрова.

Основным приоритетом развития туризма на территории Поназыревского округа может стать **экологический туризм.**

## 16. Рынок труда

Основная характеристика трудовых ресурсов, занятости и безработицы.

Показатели	Ед. изм.	2023	2024
Численность экономически активного населения	тыс. чел.	4,0	4,0
Численность занятых в экономике, всего	тыс. чел.	1,2	1,1
Численность безработных, зарегистрированных в органах службы занятости	чел.	12	7
Уровень официально зарегистрированной безработицы	%	0,3	0,2
Численность работников по полному кругу организаций, всего	тыс. чел.	1,4	1,4
Численность работающих на крупных и средних предприятиях	тыс. чел.	0,8	0,8

## 17. Инфраструктура округа:

Медицинская помощь в округе оказывается Поназыревским отделением ОГБУЗ «Шарьинская окружная больница им.Каверина» в состав которой входит: 2 амбулатории Полдневицкая и Якшангская и 3 ФАПа (Хмелевский, Горловский и Луптюжский) , 7 лицензированных медицинских кабинетов, которые находятся в школьных и дошкольных образовательных учреждениях округа.



Кочная мощность ОГБУЗ «Поназыревская больница» составляет 0 коек общего профиля и 0 коек дневного стационара, мощность поликлиники 306 посещений в смену.

Кадровый состав отделения состоит из: 3 чел. врачей, 43 чел. среднего медицинского персонала и 29 чел. прочего персонала.

Для привлечения специалистов с высшим медицинским образованием администрацией Поназыревского муниципального округа в государственную собственность Костромской области

передано две благоустроенных квартиры.

Система образования округа включает 6 образовательных учреждений: 3 средние, 1 основная, 2 дошкольных учреждений. В школах обучается 491 учащихся, 157 ребят посещают дошкольные образовательные учреждения. Очередности в дошкольные образовательные учреждения для детей в возрасте от 1,5 до 7 лет нет. Горячим питанием охвачено 100% учащихся.



В 2024 году единый государственный экзамен сдавали 13 учащихся, 100% выпускников успешно сдали экзамены и получили аттестаты.

Сеть учреждений культуры в округе представлена: 7 клубных учреждений, МУК «МЦБС» (книжный фонд составляет 92059 экз.), МУ ДО Поназыревская детская школа искусств.



В округе работает 15 секций по различным видам спорта (волейбол, подвижные игры, общая физическая подготовка), где занимаются 633 человек. Имеется 17 спортивных сооружений, в том числе 4 спортивных залов, 9 плоскостных спортивных сооружений. Работают 35 кружков по различным направлениям, в которых занято 590 детей (духовно-нравственное, социальное, экология, обще-интеллектуальное, спортивно-оздоровительное, обще-культурное).

## 1) транспортная инфраструктура

## Железнодорожный транспорт.

Территорию Поназыревского муниципального округа пересекает железнодорожная магистраль общереспубликанского значения Кострома – Мантурово – Шарья – Котельнич – Киров – Глазов – Пермь – Екатеринбург и далее на восток страны. В связи с этим, на территории округа расположены железнодорожные станции (остановки поездов) Якшанга, Бурундучиха, Поназырево.

Наличие данной железнодорожной магистрали оказывает значительное влияние на промышленное и социально-экономическое развитие муниципального образования, дает импульс для развития производственных связей с другими регионами России. В практическом смысле, население округа и промышленность имеет железнодорожное сообщение с соседними областями, а так же со всеми регионами страны.

Население округа занято на обслуживании железнодорожной ветки, тем самым решается вопрос трудоустройства жителей.

Кроме железнодорожной магистрали Кострома – Пермь – Екатеринбург вдоль западной границы округа проложена железнодорожная ветка Зебляки – Новоселовцы и Зебляки – Октябрьский; вдоль восточной границы округа (частично проходит по территории округа) ветка Супротивный (Кировская область) – Малое Раменье. Данные ветки служат для обеспечения внутриобластных пассажирских и грузовых перевозок.

Железнодорожный транспорт, представляющий услуги по грузовым и пассажирским перевозкам на дальних сообщениях, является наиболее значимым по объемам перевозок.

Протяженность железнодорожной магистрали Ярославль – Кострома – Котельнич - Киров на территории области составляет 423км, по территории Поназыревского муниципального округа составляет 37км. Данная магистраль, делящая Поназыревский муниципальный округ на северную и южную части, связывает центр России с Уралом, Сибирью и Дальним Востоком, северные регионы Российской Федерации – с ее южными зонами.

Общий объем отправления грузов железнодорожным транспортом составляет около 9,0 млн. тонн.

## Воздушный транспорт.

Воздушный транспорт в Поназыревском муниципальном округе отсутствует.

Производятся инспекционные пожарные облеты лесных угодий на самолетах типа АН-2 и вертолетах круглый год в пожароопасные периоды года, кроме осенне-весенней распутицы. Базируются летные машины в пригороде г. Кострома.

## Речной транспорт.

Основой гидрографической системы Поназыревского муниципального округа является р. Нея, а так же р. Ветлуга, пролегающая вне округа (в Шарьинском муниципальном районе). В округе расположен ряд мелководных рек и ручьев – р. Вохма, р. Нея, р. Прудовка, р. Полдневица, р. Рогоза, р. Малая Якшанга и ряд других, не являющихся судоходными.

Вследствие отсутствия судоходных рек, на территории округа речной транспорт отсутствует. Имеющаяся гидрологическая система из малых рек используется для туристических маршрутов, рыбалки, отдыха.

## Автомобильный транспорт.

Автомобильный транспорт – важнейшая составляющая транспортной системы.

Поназыревский муниципальный округ пересекается автодорогой регионального значения Шарья – Поназырево – граница Кировской области, которая делит округ на две части – северную и южную. Автомобильная дорога проходит параллельно железнодорожной магистрали Ярославль – Кострома – Котельнич – Киров и является своеобразной транспортной осью не только округа, но и области в целом. Кроме того, значительное влияние на развитие транспортных связей оказывает автодорога Котлас – Никольск – Шарья – Ветлуга – Урень – Нижний Новгород, расположенная вне рассматриваемого округа, однако обеспечивающая выход автоперевозок в соседние области.

### 2) инженерная инфраструктура:

В поселке Поназырево действует центральное водоснабжение, в остальных населенных пунктах население пользуется водой из артезианских скважин и из шахтных колодцев. Основными источниками хозяйственно-питьевого и производственного водоснабжения принимаются подземные воды.

Пользование поверхностными водными объектами для забора (изъятия) водных ресурсов и сброса сточных вод осуществляет МКУП «Поназыревское ЖКХ». Сброс сточных вод с поселковых очистных сооружений в р. Нея составляет 54,0 тыс. м<sup>3</sup> в год. Очистные сооружения состоят из коллектора, КНС, прудов отстойников и отводящей железобетонной трубы длиной около 1км.

Централизованная система канализации в округе отсутствует. Население пользуется выносными туалетами с выгребными ямами. Только в поселке Поназырево имеются очистные сооружения полной биологической очистки.

### 3) финансовая инфраструктура

На территории округа расположены следующие финансовые учреждения:

- дополнительный офис №8640/00119 Костромского отделения №8640 ОАО «Сбербанк», ведущий менеджер по обслуживанию Лямина Н.А., п. Поназырево, ул. Вокзальная, д.7, т. 8(800) 7070070 доб. 58674103; доб 5864104

и страховые фирмы:

- страховой отдел филиала ООО «Росгосстрах» Костромской области, начальник страхового отдела Хованская О.А., п. Поназырево, ул. Мира, д.14 т.8(49448) 2-11-53

### 4) телекоммуникационные системы

Телекоммуникационные системы в округе представлены:

1) Костромской филиал ОАО «Ростелеком», п. Поназырево, ул. Мира, д.14, руководитель Римский П.В. т.8(49448) 2-17-50

- проводная связь;

- СДМА – сотовая связь;

- широкополосный доступ к Интернет;

2) Операторы сотовой связи: Теле-2, Билайн, МТС, Мегафон, Сбермобайл, Йота.

## ГЛАВА 5. ТАРИФЫ

### 18.Теплоэнергия

На территории округа осуществляют услуги теплоснабжения МКУП «Поназыревское ЖКХ», расположенные на территории п. Поназырево. На территориях других поселений услуги теплоснабжения отсутствуют.

Постановлением департамента топливно-энергетического комплекса и тарифной политики Костромской области тариф на тепловую энергию на 2024 год установлен:

	Рубль/Гкал							
	С 01.01.2021	С 01.07.2021	С 01.01.2022	С 01.07.2022	С 01.01.2023	С 01.07.2023	С 01.01.2024	С 01.07.2024
МКУП «Поназыревское ЖКХ»	2881,40	2940,36	2940,36	3046,60	3046,60	2940,36	2940,36	3360,58

### 19.Водоснабжение, водоотведение.

На территории округа осуществляет услуги водоснабжения МКУП «Поназыревское ЖКХ». Постановлением департамента топливно-энергетического комплекса и тарифной политики Костромской области тариф на 2024 год установлен:

	рубль за куб.м.					
	С 01.01.2022	С 01.07.2022	С 01.01.2023	С 01.07.2023	С 01.01.2024	С 01.07.2024
МКУП «Поназыревское ЖКХ»	39,31	40,97	40,97	40,97	40,97	40,97

Горячее водоснабжение в округе отсутствует.

Услуги водоотведения оказывает МКУП «Поназыревское ЖКХ».

Постановлением департамента топливно-энергетического комплекса и тарифной политики Костромской области тариф на 2024 год установлен:

	рубля за куб.м.					
	С 01.01.2022	С 01.07.2022	С 01.01.2023	С 01.07.2023	С 01.01.2024	С 01.07.2024
МКУП «Поназыревское ЖКХ»	32,06	33,13	33,13	33,13	33,13	33,13

## ГЛАВА 6. ПРИРОДНО-РЕСУРСНЫЙ ПОТЕНЦИАЛ МУНИЦИПАЛЬНОГО ОБРАЗОВАНИЯ.

### 20. Минерально-сырьевые ресурсы

На территории муниципального округа известно несколько месторождений строительных материалов (строительные и формовочные пески, кирпичные глины) и торфа. Месторождения полезных ископаемых приурочены, как к четвертичным, так и к триасовым отложениям.

В полном объеме необходимые геологоразведочные работы по определению запасов и качества строительных материалов не проводились. Большинство месторождений разведано предварительной разведкой. На территории округа выделены три месторождения кирпичных глин и суглинков с запасами 1124,0 тыс. м<sup>3</sup>:

Полдневицкое месторождение кирпичных глин – площадь 9,8га. Балансовые запасы глин составляют 150 тыс.м<sup>3</sup>.

месторождение глин «Поназырево», для производства кирпича и черепицы – площадь 32 га. Запасы глины составляют 880 тыс. м<sup>3</sup>.

Поназыревское месторождение глин для производства кирпича – площадь 6,0га, общие запасы по месторождению 94 тыс.м<sup>3</sup>.

Так же на территории округа выделена Якшангская прогнозная площадь с суглинками, пригодными для производства кирпича, размером 8330 га и прогнозными ресурсами 15,2 млн. м<sup>3</sup>.

По песчаному сырью на территории округа разведано 11 месторождений строительных песков с общим запасом 3 860,8 тыс. м<sup>3</sup> на площади 68,6га. Отмечены в округе прогнозные ресурсы строительных песков в объеме 58,42 млн.м<sup>3</sup>.

До 2008 года на территории округа разрабатывалось песчаное месторождение «Лебедевское». Месторождение разрабатывало ОГУ «Поназыревское ДЭП-24». Месторождение разведано ГПП «Проектавтодор» в 1994 - 1995г.г. В 1998 году проведена доразведка месторождения, объём запасов песчаного материала по категории «С<sub>1</sub>» составил 191,0 тыс. м<sup>3</sup>, запасы утверждены ЭТС Управления природных ресурсов и охраны окружающей среды по Костромской области, протокол от 30.06.1998 г. № 64.

Месторождения торфа расположены в южной части округа. Наиболее крупные месторождения - «Чистое», «Большое Крутовское», «Крутовской Лог» и «Крутенькое». Залежи торфа приурочены к болотам низинного типа. Они сложены в основном осоково-древесными торфами высокой степени разложения. Мощность торфа составляет 1,5 - 3,4м, с общим запасом 15314 тыс. м<sup>3</sup>. Торф месторождения «Чистое» может быть использован в качестве топлива с масштабной добычей 5 - 10 тыс. тонн.

На территории округа выявлены и разведаны месторождения торфа на площади в границах промышленной залежи с запасами 3 393,0 тыс. тонн, из которых изучены по категории «А» и готовы к освоению 3 месторождения на площади 413,0 га с запасами 1 307,0 тыс. тонн («Крутенькое» с запасами 237,0 тыс. тонн, «Поназыревское» с запасами 392,0 тыс. тонн и «Фокичево» с запасами 678,0 тыс. тонн).

Баланс запасов месторождений строительного песка (тысяч м<sup>3</sup>).

Месторождение	Категория запасов	2024год	
		Добыча	01.01.25
<b>Лебедевское, С<sub>1</sub> – 191,0 тыс. м<sup>3</sup>, резерв</b>	С <sub>1</sub>	нет	163,0
<b>Панино, С<sub>1</sub> – 212,0 тыс. м<sup>3</sup>, резерв</b>	С <sub>1</sub>	нет	198,5
<b>Итого по округу</b>	<b>С<sub>1</sub></b>	<b>нет</b>	<b>361,5</b>

Баланс запасов месторождений торфа (тысяч тонн).

Месторождение	Категория запасов	2024г.	
		добыча	01.01.25
<b>Крутенькое,</b> А – 237,0 тыс. тонн, резерв	А	нет	237,0
<b>Поназыревское,</b> А – 691,0 тыс. тонн, резерв	А	нет	392,0
<b>Фокичево,</b> А – 678,0 тыс. тонн, резерв	А	нет	678,0
<b>Итого по округу</b>	<b>А</b>	<b>нет</b>	<b>1307,0</b>

Торф может использоваться как энергетическое топливо и для нужд сельского хозяйства – на удобрение, подстилку и других целей.

Торфяные месторождения с залежью торфа менее 1м или сильно засоленной залежью целесообразно после проведения мелиоративных работ использовать в качестве сельскохозяйственных угодий (пашни, сенокосы, пастбища).

В настоящее время действующих лицензий на право пользования недрами на территории Поназыревского муниципального округа нет.

Ближайший действующий карьер, от п. Поназырево, находится на расстоянии порядка 70 км, в Шарьинском муниципальном районе.

## 21. Лесные ресурсы

По данным государственного учета земельного фонда на 01.01.2025г. в Поназыревском муниципальном округе земли лесного фонда занимают 191685 га или 90,8% площади земель округа.

Лесной фонд расположен в двух лесничествах: Поназыревском и Шарьинском.

В пределы муниципального округа лесничества входят не полностью: Поназыревское на 91, 2 % и остальная часть входит в Вохомский муниципальный район (8,8 % земель лесничества и 51 % земель Марковского участкового лесничества); Шарьинское лесничество входит только на 9,3 % своей площади, в которую входят частично Одоевское (на 56,7 %) и частично Панинское (на 65,9 % площади).

К защитным лесам отнесено 16192 га или 8,5 % площади лесного фонда округа. Наиболее значительна площадь защитных лесов в Шортюгском участковом лесничестве (3,4 %), которые представлены запретными и нерестоохранными полосами лесов по берегам реки Ветлуги.

Значительны площади защитных полос лесов, расположенных вдоль железнодорожных путей общего пользования и автомобильных дорог регионального и местного значения (2,2 %). Зеленые зоны, лесопарки в п. Поназырево занимают 1489 га (0,8 %). Эти леса не только защищают природные и иные объекты, но выполняют и рекреационные функции.

К эксплуатационным лесам отнесено 175177га или 92,0 % площади лесного фонда округа. Наиболее значительны площади этих лесов в Якшангском (15,2 %) и Луптюгском (14,6%) участковых лесничествах.

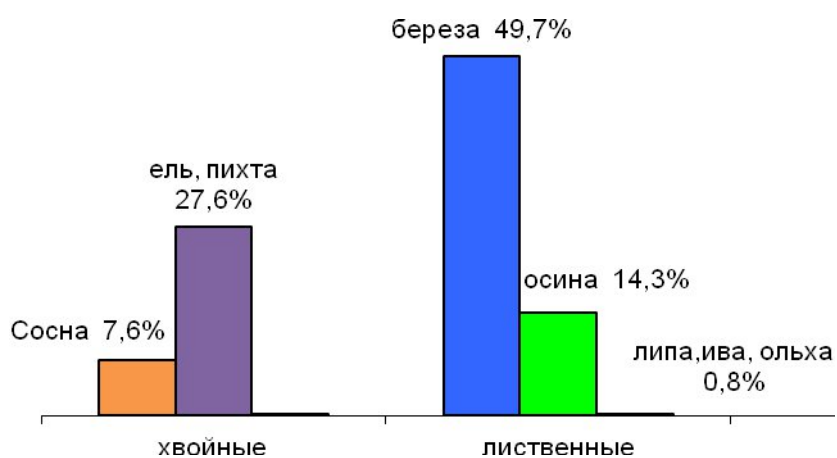
На непокрытых лесной растительностью землях (1,8%) большую часть площади занимают необлесившиеся вырубки (1,3%), которые образуют фонд площадей для лесовосстановительных работ на ближайшие годы.

На нелесных землях (2,7%) значительную часть площади занимают дороги и просеки (1,2 %); сенокосы и пастбища постепенно зарастают лесом и занимают всего 0,7 % площади. Прочие земли занимают 784га или 0,5 % площади.

### Преобладающие породы лесов округа.

В лесах округа преобладают мягколиственные породы. Береза и осина появились на местах бывших вырубок 1950-70-х г.г. и в составе лесов всех участковых лесничеств занимают сейчас более чем половину территории. Насаждения с преобладанием березы в целом занимают 49,7 % покрытых лесом земель, осины – 14,3 % и насаждения из липы, ивы древовидной, ольхи серой и ольхи черной – 0,8 % площади лесов.

Хвойные насаждения с преобладанием сосны и ели с пихтой занимают всего одну треть часть покрытой лесом площади, с долей сосны 7,6 % и ели 27,6 %. Значительная часть хвойных лесов сохранилась и не была пройдена сплошными рубками в основном в защитных полосах вдоль железных и автомобильных дорог, а также в переувлажненных местообитаниях, в логах и заболоченных поймах рек.



### Ресурсы основных лесообразующих пород для заготовки древесины

Заготовка и переработка древесины возможна в основном на территории эксплуатационных лесов, где этот вид пользования лесом всегда был традиционным, однако некоторая часть заготовок древесины допускается регламентами лесничеств и в защитных лесах. Заготовка древесины при проведении сплошных рубок спелых и перестойных насаждений допускается на большей части (88 %) территории Поназыревского лесничества за исключением защитных лесов, земель заказников и памятников природы, особо защитных участков леса, выделенных лесоустройством. В защитных лесах лесохозяйственными регламентами разрешены выборочные рубки с изъятием запасов древесины на корню в среднем 42 м<sup>3</sup>/га (19 % от средних запасов насаждений).

В ближайшие десятилетия основные лесозаготовки будут сосредоточены в спелых насаждениях. В спелых и перестойных насаждениях в эксплуатационных лесах округа хвойные занимают 31,3 % площади и 33,7 % запасов. В спелых хвойных лесах по запасам преобладает ель (89,2 %). Средний запас на 1 га в хвойной секции составляет 253 м<sup>3</sup>/га.

Спелые и перестойные насаждения по площади занимают 8,4%, по запасу 1,6% от общего объема по лесничеству. Хвойные спелые насаждения составляют 53,9% (преобладает ель); мягколиственные спелые насаждения составляют 46,1% (преобладает береза и осина). Средний запас на 1 га хвойных спелых составляет 248 м<sup>3</sup>, мягколиственных - 215 м<sup>3</sup>.

Площади спелых лесов вместе с приспевающими и частью средневозрастных насаждений являются основой для расчетов пользования лесом при ежегодной заготовке древесины (расчетной лесосеки).

В соответствии с лесорастительным районированием, утвержденным приказом МПР России от 19.02.2008 № 37 (приложение 1), все леса Поназыревского лесничества отнесены к таежной зоне лесов, южно-таежному району Европейской части РФ.

Из объектов лесной инфраструктуры на территории лесничества имеют место лесные дороги, общей протяженностью 962. Их них: автомобильные – 675км, в том числе с твердым покрытием 51км, грунтовых 624км (круглогодического действия – 41км), зимники – 122км. Специальных мероприятий по строительству, реконструкции и эксплуатации объектов лесной и лесоперерабатывающей инфраструктуры не предусматривается.

В зависимости от целевого назначения лесов, категорий защитных лесов, с учетом выделенных особо защитных участков в пределах участков лесничеств установлены виды разрешенного использования:

- заготовка древесины, заготовка живицы;
- заготовка и сбор не древесных лесных ресурсов;
- заготовка пищевых лесных ресурсов и сбор лекарственных растений;
- ведение охотничьего хозяйства;
- ведение сельского хозяйства;
- осуществление научно-исследовательской деятельности, образовательной деятельности, осуществление рекреационной деятельности;
- создание лесных плантаций и их эксплуатация;
- выращивание лесных плодовых, ягодных, декоративных растений, лекарственных растений; выполнение работ по геологическому изучению недр;
- разработка месторождений полезных ископаемых;
- строительство и эксплуатация водохранилищ и иных искусственных водных объектов, а также гидротехнических сооружений и специализированных портов;
- строительство, реконструкция, эксплуатация линий электропередачи, линий связи, дорог, трубопроводов и других линейных объектов, переработка древесины и иных лесных ресурсов.

Использование расчетной лесосеки по году составляет 37 %. На 2023 год планируется увеличение использования расчетной лесосеки до 50 % в связи с реализацией инвестиционных проектов, связанных с арендой, заготовкой и углубленной переработкой древесины на территории округа.



## Расчетная лесосека при всех видах рубки

Площадь – га; запас – тыс. м<sup>3</sup>

Хозяйства	Ежегодный допустимый объем изъятия древесины														
	При рубке спелых и перестойных насаждений			При рубке лесных насаждения при уходе за лесами			При рубке поврежденных и погибших лесных насаждений			При рубке лесных насаждений на лесных участках, предназначенных для строительства, реконструкции и эксплуатации объектов лесной, лесоперерабатывающей инфраструктуры и объектов не связанных с созданием лесной инфраструктуры (просеки и противопожарные разрывы)			ВСЕГО		
	Площадь	Запас		Площадь	Запас		Площадь	Запас		Площадь	Запас		Площадь	Запас	
ликвидный		деловой	ликвидный		деловой	ликвидный		деловой	ликвидный		деловой	ликвидный		деловой	
<b>Защитные леса</b>															
Хвойные	292	13,7	12,0	33	0,7	0,4	3	0,1	-	2	0,1	-	330	14,6	12,4
Мягколиственные	112	5,9	3,4	47	0,8	0,2	-	-	-	3	0,1	-	162	6,8	3,6
Итого	404	19,6	15,4	80	1,5	0,6	3	0,1	-	5	0,2	-	492	21,4	16,0
<b>Эксплуатационные леса</b>															
Хвойные	222	47,8	36,6	1472	28,8	10,0	7	0,2	-	2	0,4	-	1703	77,2	46,6
Мягколиственные	899	176,4	104,1	2922	57,5	11,6	-	-	-	3	0,4	-	3824	234,3	115,7
Итого	1121	224,2	140,7	4394	86,3	21,6	7	0,2	-	5	0,8	-	5527	311,5	162,3
<b>Итого по территориальному лесничеству</b>															
Хвойные	514	61,5	48,6	1505	29,5	10,4	10	0,3	-	2	0,5	-	2033	91,8	59,0
Мягколиственные	1011	182,3	107,5	2969	58,3	11,8	-	-	-	8	0,5	-	3986	241,1	119,3
Итого	1525	243,8	156,1	4474	87,8	22,2	10	0,3	-	10	1,0	-	6019	332,9	178,3

## 22. Биологические ресурсы.

Поназыревский муниципальный округ относится к экологически чистому региону. Округ богат биологическими ресурсами, и данная отрасль имеет предпосылки к развитию. В настоящее время существующие природные запасы округа не используются в полной мере, население ведет их заготовку для собственных нужд.

Подлеском являются такие кустарниковые, как шиповник, бузина, калина, крушина ломкая. Из мелких кустарников встречаются: вереск, брусника, черника. Травянистая растительность представлена многочисленными видами и разновидностями растений. Так в поймах рек растут овсяница, костёр безостый, ежа сборная, мятлик, клевер, лютик, подорожник, лисохвост, хвощ щавель и многие другие. В суходольных лугах растут тимopheевка луговая, горошек мышиный, погремки, манжетка, василёк луговой, лютик едкий.

Среди ягодных растений промысловое значение имеют: черника, брусника, рябина, черёмуха, малина, клюква.



земляника



черника



клюква



брусника



белые грибы



рыжики



рыжики



подосиновики

В видовом составе животного мира Поназыревского муниципального округа преобладают характерные для подзоны южной тайги – лесные животные. Типичными представителями лесов являются: белка обыкновенная, лось, бурый медведь, заяц-русак, заяц-беляк, лисица, волк, кабан, куница, норка европейская, барсук, рысь, крот, выдра, выхухоль.

Из птиц водятся: тетерев, глухарь, рябчик, белая куропатка, серая куропатка, сова, дятел, утка. В реках и водоёмах водятся рыбы: щука, судак, окунь, жерех, язь, голавль, плотва, пескарь, лещ, карась, сом, налим, чехонь, линь, стерлядь.



Экологические условия Поназыревского муниципального округа благоприятны для сохранения биологического разнообразия животного мира. Правильная организация охранных территорий позволит сохранить существующее биоразнообразие и увеличить численность животных, относящихся к редким видам области.

Наиболее вероятным сценарием использования естественной фауны является создание сети охотничьих и рыболовных баз с сопутствующей инфраструктурой для организации охоты и рыбалки на коммерческой основе.

## Разнообразие растительности заповедника «Формозовский»



## **ГЛАВА 7. НОРМАТИВНО-ПРАВОВОЕ ОБЕСПЕЧЕНИЕ ИНВЕСТИЦИОННОЙ И ПРЕДПРИНИМАТЕЛЬСКОЙ ДЕЯТЕЛЬНОСТИ НА ТЕРРИТОРИИ ОКРУГА.**

23. Нормативно-правовая база, регламентирующая инвестиционную и предпринимательскую деятельность.

«Положение об инвестиционной деятельности в Поназыревском муниципальном округе, осуществляемой в форме капитальных вложений»

24. Меры административной поддержки инвестиционной деятельности.

Стратегии социально-экономического развития Поназыревского муниципального округа на период до 2025 года.

Размещена на сайте администрации Поназыревского муниципального округа.

25. Меры административной поддержки предпринимательской деятельности.

Районная целевая программа «Поддержка и развитие субъектов малого и среднего предпринимательства в Поназыревском муниципальном округе Костромской области на 2021-2025 годы».

## **ГЛАВА 8. ИНВЕСТИЦИИ.**

26. За 2024 год инвестиции в основной капитал составили 14,413 млн. руб., в том числе: собственные средства – 0,2 млн. руб., привлеченные средства – 14,213 млн. руб.

По видам экономической деятельности инвестиции составили: водоснабжение – к тыс.руб., оптовая и розничная торговля – к тыс.руб., деятельность профессиональная, научная и техническая – к тыс.руб., государственное управление и обеспечение военной безопасности – 1698 тыс.руб., деятельность в области культуры, спорта, организации досуга и развлечений – к тыс.руб., образование – 2861 тыс.руб.

Динамика инвестиционных вложений (тыс. руб.)



## ГЛАВА 9. ИНВЕСТИЦИОННЫЕ ПРЕДЛОЖЕНИЯ

27. Лесопромышленный комплекс.
28. Топливо-энергетический комплекс.
29. Промышленность строительных материалов.
30. Туризм.
31. Прочие.

## ГЛАВА 10. СВОД ИНФОРМАЦИИ ПО СВОБОДНЫМ ЗЕМЕЛЬНЫМ УЧАСТКАМ И НЕЗАДЕЙСТВОВАНЫМ ИНДУСТРИАЛЬНЫМ ПЛОЩАДКАМ.

32. Площадки для развития бизнеса.

Подробные основные характеристики земельных участков находятся на официальном сайте администрации Поназыревского муниципального округа и инвестиционном портале Костромской области.

## ГЛАВА 11. В ПОМОЩЬ ИНВЕСТОРУ.

33. Наименование, местонахождение, контактная информация организаций, с которыми предстоит взаимодействовать инвестору в ходе реализации инвестиционного проекта.

Название организации	Юридический адрес	Ф.И.О. руководителя (полностью)	Контактный телефон
Межрайонная ИФНС России №6 по Костромской обл.	г. Шарья, ул. Чапаева, д. 32	Цанько Елена Константиновна	8(494 49)5-33-82
Территориальное отделение надзорной деятельности и профилактической работы по Шарьинскому и Поназыревскому району	Г. Шарья, ул. Ленина, д. 19	Ершов Алексей Геннадьевич	8(494 49)5-33-43
Территориальный отдел Управления Федеральной службы по надзору в сфере защиты прав потребителей и благополучия человека по КО в Шарьинском районе	г. Шарья, ул. Кооперативная, д12	Блинова Галина Владимировна	8(494 49)5-63-39
Управление по экологическому и техническому надзору Ростехнадзора по Костромской области	г. Кострома, ул. Красноармейская, д.8	Василевский Михаил Эдуардович.	8(4942)39-65-44
Департамент природных ресурсов и охраны окружающей среды по Костромской области	г. Кострома, ул. Мира, д. 128А	Беляев Андрей Владиславович	8(494 2)51-35-91
Инспекция Государственного строительного надзора Костромской области	г. Шарья, ул. Авиационная, д.23	Созинова Галина Павловна	8(494 49)5-02-80
ФГУ «Госэнергонадзор» по Верхне-Волжскому региону Костромской филиал, Шарьинское отделение	г. Шарья, п. Ветлужский, ул. Энтузиастов, д.4	Смирнов Валерий Федорович, Олюнин Роман Борисович	
Филиал «МРСК Центра» - «Костромаэнерго»	г. Кострома, пр. Мира, д. 53	Глебов Александр Сергеевич	8(494 2)396350
МКУП «Поназыревское ЖКХ»	п. Поназырево, ул. Свободы, д.5	Бородаев Андрей Сергеевич	8(494 48)2-12-42
Управление Федеральной миграционной службы по Костромской области,	п. Поназырево пр. Шатрова, д. 5	Черемисина Ирина Александровна	8(494 48)2-12-50

территориальный пункт УФМС России по Костромской области в Поназыревском районе			
Костромской филиал ОАО «Ростелеком»	п. Поназырево, ул. Мира, д.14	Римский Павел Валерьевич	8(494 48)2-17- 50